

Mitä tiedämme Piira suvusta Y-DNA-näytteiden perusteella

Piira suvun kantahaplo on N-BY5997, joka mutaatio on ajoitettu noin 1200-luvulle. Tarkkaa suvun asuinpaikkaa ei ole tietenkään tiedossa, koska kirjalliset lähteet eivät ulotu keskiajalle asti. DNA-tulosten perusteella tuo N-BY5997 on ns. läntistä N-haploa eli tullut Suomeen kaukaa idästä Baltian kautta läntisen Suomen alueelle. Esi-isämme on tullut siis eri reittiä kuin ns. Dunkelin puun karjalaiset ja savolaiset suvut. Missä esi-isämme on liikkunut tuolloin myöhäiskeskiajalla, jää arvailujen varaan. Läntinen N-haplo mahdollistaa sen, että esi-isämme on matkannut Hämeestä eteläiseen Savoan.

Spekulointia, havaintoja ja johtopäätöksiäkin erilaisista DNA-tulosanalyseistä

1) Family Tree DNA, Piira heimon projekti;

Karjalainen/ Karelian DYS 537=9				
258167	Piira	Eskil Piira, d.1761, Jäniskylä, Mäntyharju, Finland	Finland	N-M232
756187	Piira	Eskil Piira 1761	Finland	N-M231
415786	Kautto		Unknown Origin	N-M232
Länsi-tsuudi, N-L1022, YCAII 18-20, DYS 537=8				
256127	Piironen	Reijo Piironen, 1600-luku Leppävirta, Finland	Finland	N-M231
202996	Känninen		Finland	N-M231
256124	Piironen	Reijo Piironen 1600-luku, Leppävirta, Finland	Finland	N-FT22501
N49028	Hoyer	Johan Lovisasson Gråbbil, 1870, Koskeby, Vörå, Finland	Finland	N-L1022
157022	Piironen	Henrik Piirainen, 1700 - 1778, Sotkamo, Finland	Finland	N-M231
257815	Piironen	Eskil Larss Piira 1615-1696 Kuhmo, Kiekin Piirala	Finland	N-M231
760166	Piironen	Ilja Piironen, b 1560-1590	Finland	N-FTF22179
N30203	Piirainen	Eskil Larss Piira 1615-1696 Kuhmo Kiekin Piiraala	Finland	N-M231
182106	Piirainen	Eskil Larss Piira 1610-1696 Kuhmo Kiekin Piiraala	Finland	N-M231
302156	Piironen	Ivar Piirainen, 1675, Huhtilampi, Kiihtelysvaara	Finland	N-BY91760
IN21228	Piironen	Ivan Piironen, d. before 1772	Finland	N-Y63155
261871	Piironen	Aleksei Piironen, b. 1751 and d. 1833	Finland	N-Y63155
257814	Piirainen	Eskil Larss Piira 1615-1696 Kuhmo, Kiekin Piirala	Finland	N-M231
284540	Piirainen	Eskil Larss Piira 1610-1696 Kuhmo Kiekin Piiraala	Finland	N-M231
257811	Piirainen	Eskil Larss Piira 1610-1696 Kuhmo Kiekin Piiraala	Finland	N-FT415705
256100	Piironen	Mickel Pijrain 1676-1766, Liperi, Finland	Finland	N-BY72178
257817	Piirainen	Eskil Larss Piira 1615-1696 Kuhmo, Kiekin Piirala	Finland	N-M231
IN28491	Piirainen	Makarei Fedotinpoika Piirainen, b. 1735 d. 1815	Finland	N-FT5901
N-N232+, CTS8565+, Z5892+, Y4374+. Savo - Joroinen. Testisuositus N SNP pack tai BIG Y				
441110	Keinanen		Unknown Origin	N-M232
271547	Tirkkonen	Juho Tirkkonen b.1701 and d.1759 Kaavi, Finland	Finland	N-M231
271545	Tirkkonen	Pekka Heikinp. Tirkkonen (Piirainen) b. ca 1510	Finland	N-M231
Ungrouped				
BP69709	Rummukainen		Unknown Origin	R-FTF37261
BP69706	Piironen		Unknown Origin	R-FTF37261
IN106269	Piironen	Mickel Pijrain 1676	Finland	N-BY72178
BP68945	Piironen		Unknown Origin	N-FTB2216

kahden viimeisen kuuluisi olla Länsi-tsuudi ryhmässä

Ylläoleva kuva Piira heimon projektiin siirretyistä haplotuloksista kertoo selvästi, että kantahaplon alle kuuluvia ns. alahaploja (tämänhetkinen terminaalispip) ovat toiseksi ylin rypäs eli ns. ”Länsi-tsuudin” alle asettuvat näytteet. Tässä rypässä ovat sukunimeä Piironen, Känninen, Piironen ja Piirainen kantavat näyteenantaneet. Sen sijaan N-L1022 ei kuulu N-BY5997 alle, vaikka hänet (Hoyer) on tähän rypäseen sijoitettu. Kaikkia kantahaplon N-BY5997 alle kuuluvia BigY700 näyteen antaneita ei ole liitetty tähän Family Treen Piira heimo projektiin, joten heitä ei myös ko. rypässä näy. Täydellinen luettelo näyteenantaneiden haplotunnuksista selviää Block Treessä myöhemmin tässä esityksessä.

Sen sijaan ensimmäisenä luetellut Mäntyharjun Piirat eivät kuulu tähän N-BY5997 kantaisästä polveutuviin, koska he ovat ns. karjalaista N-haploa. Samoin Savo-Joroinen alueella vaikuttaneet Keinänen ja Tirkkonen sukunimiset ovat poissa laskuista, koska he ovat ns. savolaista N-haploa.

Myöskään viimeisessä ”ungrouped ” rypässä olevat R-haploiset Rummukainen ja Piironen eivät ole isälinjaisesti samasta kantahaplostani N-BY5997 polveutuvia kuin Piira suvun enemmistö. Oletettavasti jossakin vaiheessa heidän sukuhaaraan on tullut ulkopuolinen tekijä, jonka

seurauksena perimä on muuttunut R-haploiseksi. On olemassa myös muita R-haploneja Piiraisia, joita ei ole tähän projektilistaukseen laitettu.

Lisäksi on olemassa myös I-haploneja Piiraisia (I-S8201), jotka kirkonkirjoista johdettujen sukujuontojen perusteella kuuluisivat N-FT5901 haploneille, mutta DNA-tulosten mukaan he eivät sinne kuulu. Tässäkin tapauksissa lienee mahdollista, että ulkopuolinen mies on tuonut oman perimänsä tähän I-haploisten Piiraisien sukuhaaraan, kenties jossakin Laatokan-Karjalassa. I-haploista löytyy myös kaksi Piirasta (I-Y16174 ja I-77461), jotka eivät siis kuulu sukuun, vaikka sukunimien perusteella voisi näin päätellä.

Mitä tästä voimme ajatella? Onko täysin poissuljettua, että on olemassa kaksikin Piira sukua, toinen tämä ”meidän” N-BY5997:stä polveutuvien ns. Piira -heimo ja toinen R-haploisten miesten Piira heimo, joka olisi tullut suoraan idästä nyky-Suomen maaperälle mahdollisesti Karjalan kannaksen kautta tai Laatokan itäpuolitse? Oletukselle löytyy perusteluja sekä puolesta että vastaan.

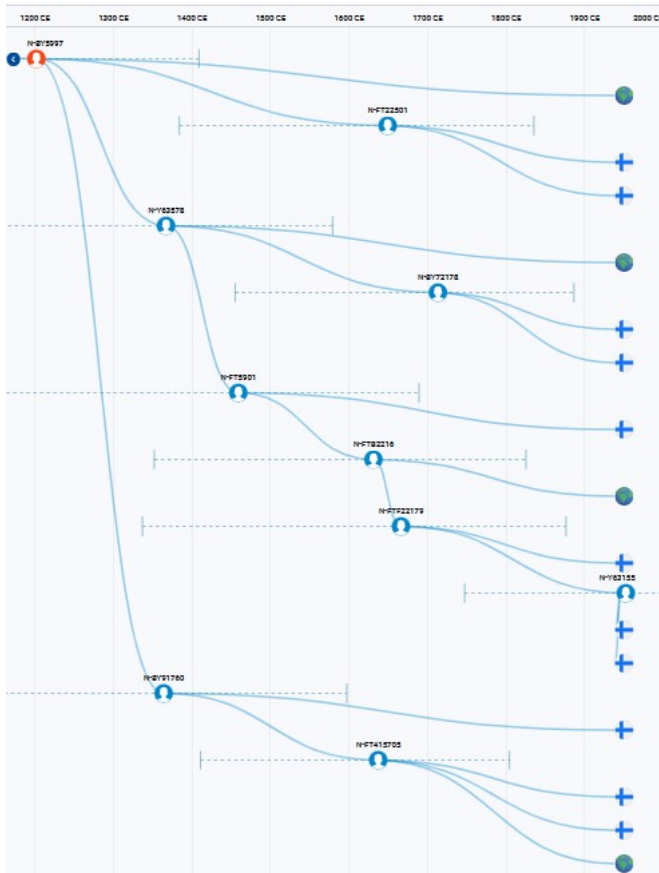
Puolesta ainakin siksi, että 1) näitä R-haploneja Piiraisista on näytteen antaneita tällä hetkellä kuusi miestä, 2) he ovat kaikki R1a miehiä eli ns. itäistä linjaa, 3) heidän kaikkien vanhin nimeltä tunnettu esi-isä on asunut joko Suur-Liperin tai Suur-Ilomantsin alueella ja 4) useat heistä ovat ortodoksi-Piiraisia.

Lisäksi luovutettujen alueiden seurakuntien ns. Karjala-tietokannassa (katiha.fi) on yli 1000 Piirainen, Piironen tai Piironen sukunimistä, joista vain 80 on muuttaneiden luetteloiden mukaan tullut pakkoluovutetun Karjalan alueelle muualta kuin luovutettu alueelta eli nykyisen kanta-Suomen alueelta. Siis Karjalassa on ollut vahva Piirainen, Piironen ja Piironen sukunimisten populaatio viimeistään Stolbovan rauhan 1617 jälkeen.

Arvoitukseksi jää se, ovatko nämä kyseisten henkilöiden esivanhemmat tulleet Karjalaan jo ennen 1600-lukua ns. Karjalan kultakauden aikana 900-1100-luvulla, kun Karjalaa asutettiin lännestä käsin? Vai ovatko heidän esivanhemmat tulleet Karjalaan vasta Stolbovan rauhan jälkeen, kun Ruotsi uudelleen asutti voittomaansa, ortodoksisväestöstä tyhjenneen Karjalan? Väistämättä tulee mieleen ajatus, että kun Piira-suvun esi-isät tulivat Hämeestä kohti etelä-Savoa, niin jatkoiko joku tai jotkut suvun miehistä edelleen kauemmaksi itään päin aina Laatokan länsirannoille saakka? Voisiko Karjalan Piirainen yms. sukunimisten joukko olla heidän jälkeläisiään?

Tuossa oli melko vahvoja oletuksia, että voisi olla kaksikin Piira-sukunimisten sukuhaaraa, ”me Piira yms. sukunimiset” ja sitten R-haploiset Piiraiset. Mutta nyt DNA kertoo totuuden ja poissulkee todennäköisyyden yhdestä yhtenäisestä R-haploisten Piiraisien suvusta. Nimittäin kaikki R-haploneja näytteen antaneet eivät polveudu samasta R-haploneja kantahaplostani eli he eivät ole edes kaikki keskenään samaa sukua. Joten vastaus on, että ainakin pitäisi saada lisää DNA-näytteitä asian varmistamiseksi. Siksi tällä hetkellä vastaus on, että ei ole kaksikin erillistä, toisistaan riippumatta syntyntä Piira yms. sukunimisten sukukuntaa.

2. Family Tree; SNP-haplopuu



Tästä Family Treestä nähdään, että tällä hetkellä (5/24) 15 miestä on antanut BigY700 näytteen, jonka perusteella, he polveutuvat suvun kantahaplostasta N-BY5997 (vasen yläkulma).

Nuo 15 miestä näkyvät palloina oikeassa reunassa. Sininen pallo tarkoittaa vanhimman esi-isän kotimaana Suomea ja maapallo tarkoittaa sitä, että vanhin esi-isä on tuntematon tai sitä ei ole ilmoitettu.

Nuo naamat 10 eri pallossa kertovat kantahaplostasta polveutuneen 10 eri sukuhaaraa, jotka kaikki ovat saaneet eri haplotunnuksen. Vanhin ylhäällä N-BY5997 ja nuorin kolmanneksi alin N-Y63155.

Haplopuu arvioi sen, milloin on tapahtunut mutaatio, josta uusi sukuhaara on syntynyt.

Tämä kuvio hahmottaa, milloin eri sukuhaarat ovat eriytyneet toisistaan ja miten eri sukuhaarat ovat yhteydessä toisiinsa. Eri sukuhaaroilla on siis erilaisia yhteyksiä toisiinsa. Toiset sukuhaarat ovat toisilleen läheisempiä, toiset kaukaisempia. Mutta tärkeintä on se, että kaikki polveutuvat kantahaplostasta N-BY5997 eli se yhdistää meitä kaikki Piira suvun miehiä.

Kuviosta voidaan päätellä myös sukuhaarojen maantieteellistä jakaantumista ja spekuloida niiden mahdollisia reittejä nykyisille asuinalueille.

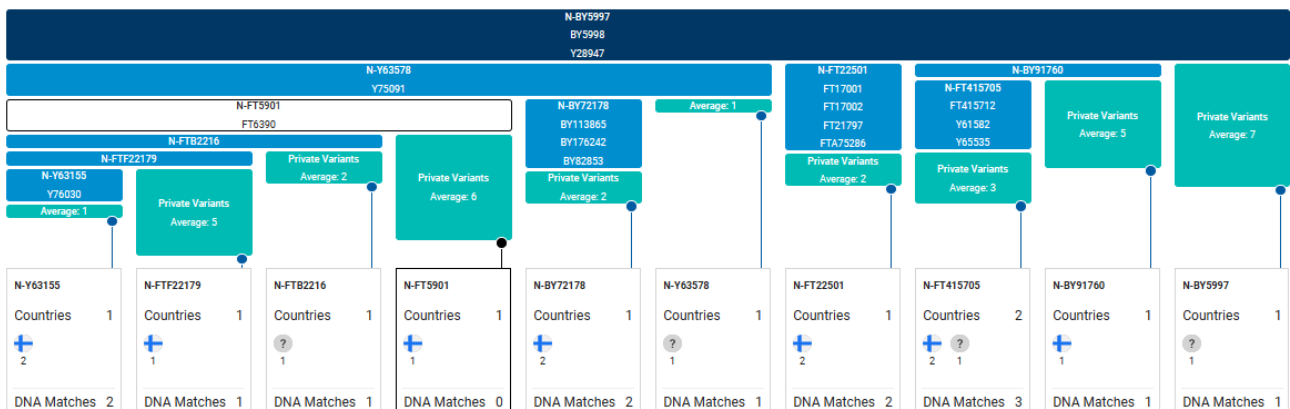
Ensimmäisenä noin 1300-luvulla on tapahtunut mutaatio, joka on saanut haplotunnuksen N-BY91760 (toiseksi alin). Tämän haplon vanhin nimeltä tunnettu esi-isä on merkitty syntyneen Kiihtelysvaarassa, mutta hänen esipolvensa ovat asuneet ennen Kiihtelysvaaran Huhtilampia Leppävirran Saahkarlahdella ja Sarkamäessä. Tuo alue on ollut yleinen kulkureitti Haukiveden Unnukan ja Suvasveden Saijanlahden välillä eli vesireitti Saimaan ja Kallaveden välillä. Myöhemmin tämän esi-isän jossakin jälkeläisessä on tapahtunut noin 1600-luvulla mutaatio, joka on nimetty DNA-näytteiden (3 kpl) perusteella N-FT415705:ksi. Näiden näytteidenantaneiden esi-isät ovat tunnetusti asuneet Kuhmon-Sotkamon alueella. Tässä olisikin haaste selvittää, että missä päin Suomea Kainuun Piiraisten ja Piirosten esi-isä on haarautunut tuosta N-BY91760:sta. Mitä reittiä on jatkettu Kainuuseen, Kallaveden ylävesiä Vieremän latvoilta Oulujärvelle vai Pieliseltä Valtimon tai Nurmeksen kautta Oulujärvelle vai ehkäpä jotain muuta reittiä?

Seuraavana noin 1300-luvun lopulla tapahtuneen mutaation seurauksena on nimetty haplo N-Y63578 (kolmanneksi ylin), josta edelleen on eriytynyt eri aikoina viisi eri haploa, joissa on tällä hetkellä 8 miestä. Tämän haplon miesten tunnetut esi-isät sijoittuvat selvästi Leppävirta-Heinävesi-Liperi akselille. Yksi jälkeläinen on edennyt 1600-luvulla aina Laatokan Karjalaan asti. Muut ovat jääneet melko yhtenäiselle alueelle Leppävirran ja Polvijärven välille. Osa näistä sukuhaaroista (N-FT5901 ja N-FTF22179) lienee edennyt Täyssinän rajan 1595 itäpuolelle, koska vanhimmissa esi-isissä on myös ortodokseja.

Toiseksi ylin haplo 1600-luvulla syntynyt (N-FT22501) on selkeästi Heinäveden Pirosia. Haplostaa ei ole vielä eriytynyt uusia haploja.









Ylinä olevassa kantahaplossa N-BY5997 on edelleen yksi mies, joka itsekin ihmettelee kuulumistaan tähän Piira sukuun. Hänen tunnetut sukujuurensa menevät Sulkavalle. Voi olla, että joku Piira suvun mies on käynyt jatkamassa sukua muun kuin vihityn vaimonsa kanssa.

3. Family Tree; Block Tree



Tässä tämänhetkisessä viimeisimmässä Block treessä näkyy miten kantahaplostamme on haarautunut useita erillisiä sukuhaaroja. Vihreissä laatikoissa oleva privaatti varianttien määrä kuvaa vielä nimeämättömiä mutaatioita, joille ei ole löytynyt jälkeläisissä näytteenantajaa. Samalla sen perusteella voidaan ennakoita, mihin sukuhaarioihin olisi vielä mahdollista saada uusia haplotunnuksia. Näin ollen ainakin haploissa N-FTF22179 (Polvijärven Piiraiset), N-FT5901 (Liperin Särkijärven Piiraiset/Piiraiset) sekä N-BY91760 (Kiihtelysvaaran Piiraiset/Piiraiset) olisi potentiaalia saada uusia haploja ja sitä kautta vahvistusta kuulumisesta sukukuntaamme. Oikeassa reunassa oleva Sulkava -lähtöisen miehen haplo lienee tulosta ulkopuolisesta tekijästä.

4. SNP-Tracker ([SNP Tracker \(scaledinnovation.com\)](https://scaledinnovation.com))

N-Y5005	620 BCE	1050 BCE - 240 BCE	✘		693	 1	 30
N-Y10756	81 BCE	490 BCE - 260 CE	✘		112		
N-Y11597	360 CE	26 CE - 640 CE	✘		78		
N-PH547	480 CE	110 CE - 770 CE	✘		42		
N-Y20620	870 CE	590 CE - 1100 CE	✘		32		
N-BY5997	1210 CE	950 CE - 1410 CE	✘		15		

Tässä SNP-puussa nähdään, että meidän läntisten N-haplon miesten kaukainen mutaatio N-Y5005 on syntynyt noin 2600 vuotta sitten. Tästä haplostasta polveutuvia on lähes 700 näytteenantanutta. Tuo N-Y5005 on siinä mielessä merkityksellinen haplo, että tuossa kohti Piira suku on eriytynyt selkeästi omille teilleen muista läntisen haplon N-miehistä eikä meillä ole juurikaan lähisukua muissa läntisten N-haplomiesten kanssa (Ari Kolehmainen 4.5.2024; Savolaissukujen DNA-projekti).

Samassa SNP-puussa on haplo N-PH547, jonka arvioidaan syntyneen noin 400-500-luvuilla. Tuota samaa haploa on myös muutamissa saamelaisuuissa (Jaakko Häkkinen 26.3.2021; N-haplon saamelaisia isälinjoja). Eräiden arvioiden mukaan saamelaisia oli eteläisen Suomen alueella aina 1000-luvulla asti. Näin ollen voidaan sanoa, että joku Piira suvun esi-isistä on käynyt jättämässä jälkensä johonkin saamelaisnaiseen ja sitä kautta meidänkin isälinjaista perimää on muutamien saamelaisukujen perimässä.

